

CENTRUM EDUKACJI ARTYSTYCZNEJ
WARSZAWA

RAPORT

Z BADAŃ WYNIKÓW NAUCZANIA PRZEDMIOTÓW:

„KSZTAŁCENIE SŁUCHU”

ORAZ

„AUDYCJE MUZYCZNE”

**W SZKOŁACH MUZYCZNYCH I STOPNIA
W POLSCE**

Warszawa 2013

Spis treści:

- Wstęp str 3
- Organizacja badań 4
- Ogólne wyniki badań 6
- Wyniki poszczególnych zadań testowych 8

Wstęp

W roku szkolnym 2012/2013 Centrum Edukacji Artystycznej przeprowadziło badania wyników nauczania przedmiotów: „Kształcenie słuchu” oraz „Audycje muzyczne” w szkołach muzycznych I stopnia w Polsce.

Dodatkowo objęto badaniami 61 grup cyklu 4-letniego i 6-letniego w ponad 50 % szkół niepublicznych z uprawnieniami szkół publicznych prowadzonych przez osoby prywatne, fundacje i stowarzyszenia.

Badaniami nie objęto kilkunastu szkół tzw. „pilotażowych”, realizujących nową siatkę godzin dla eksperymentalnego pionu nauczania.

Celem badań była zwyczajowo diagnoza poziomu nauczania przedmiotów ogólnie muzycznych w poszczególnych szkołach, regionach i typach szkół. Oczekiwano przede wszystkim odpowiedzi na pytanie – czy i w jakim zakresie realizowana jest podstawa programowa dla tych przedmiotów.

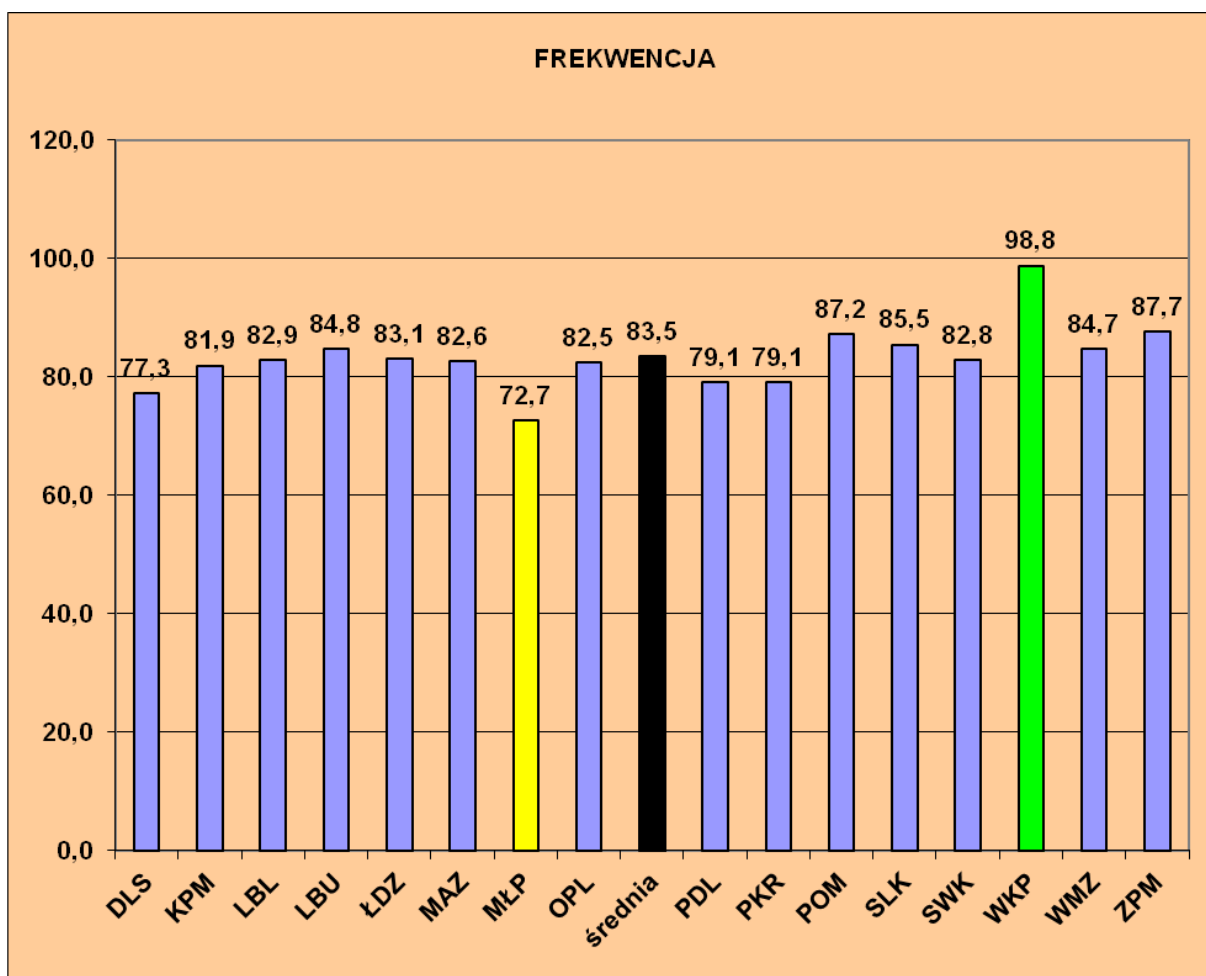
Test był pisemny i prezentowany na płycie CD. Posiadał cztery (4) wersje.

Organizacja badań

Przebadano testami 554 grupy (cykle 4-letnie i 6-letnie) w PSM I stopnia, PSM I i II stopnia, ZSM, OSM I stopnia oraz SM I stopnia prowadzonych przez osoby prywatne i inne osoby prawne.

Badaniami objęto 5440 uczniów co stanowi 83,5 procent (%) całej populacji liczącej w tym roku szkolnym 6581 absolwentów wszystkich badanych szkół.

Poniższy wykres przedstawia % przebadanych uczniów w danym regionie Polski. Najwyższy wskaźnik osiągnięto w regionie wielkopolskim (98,8%), najniższy w regionie małopolskim (72,7%).



Termin przeprowadzenia badań to miesiące maj i czerwiec 2013 roku.

`Badania zostały przeprowadzone przez zespół powołany przez wizytatora Centrum Edukacji Artystycznej – Janusza B.Lewandowskiego. W jego skład weszły następujące osoby:

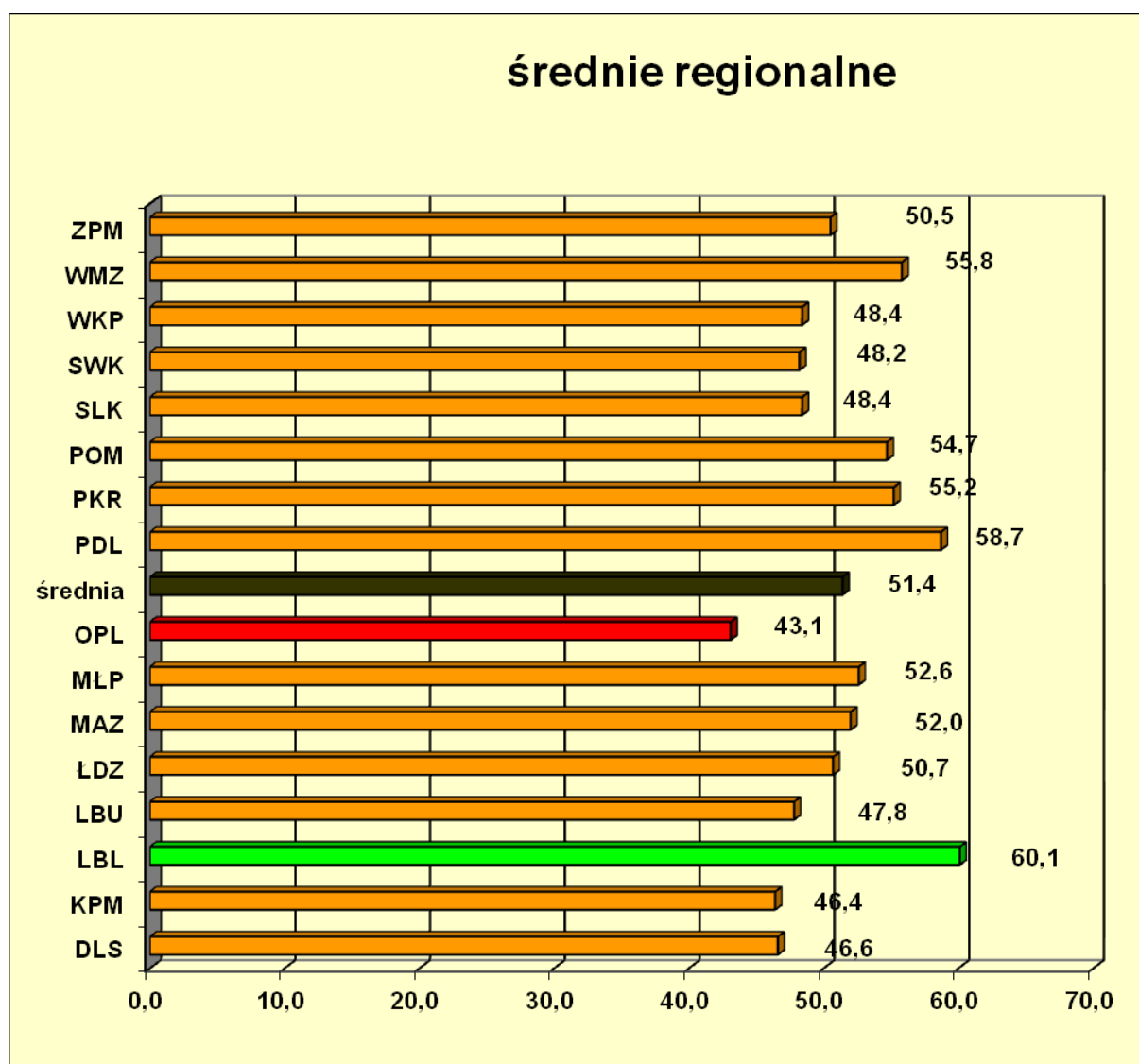
- 1. Małgorzata Bednarek – wizytator CEA**
- 2. Bińkowska Wiesława – wizytator CEA**
- 3. Jolanta Chliszcz - wizytator CEA**
- 4. Aleksandra Gudzio – nauczyciel PSM I i II stopnia w Ostrołęce**
- 5. Bożena Krygier – wizytator CEA**
- 6. Renata Lato – dyrektor PSM I stopnia w Krośnie Odrzańskim**
- 7. Len Maria – wizytator CEA**
- 8. dr Litowska Kinga – wicedyrektor ZSM w Toruniu**
- 9. Ewa Nestorowicz – wicedyrektor PSM I i II stopnia w Żyrardowie**
- 10. Barbara Oldak – wizytator CEA**
- 11. dr Małgorzata Ostrowska – wicedyrektor ZSM w Przemyślu**
- 12. Lidia Skrzyniarz – wizytator CEA**
- 13. Grażyna Sołtyk – dyrektor PSM I stopnia w Świnoujściu**
- 14. Wiesława Suszyńska – wicedyrektor ZSM w Koszalinie**
- 15. Elżbieta Terlega-Stachów – nauczyciel PSM I i II stopnia w Jeleniej Górze**
- 16. Andrzej Walasik – wizytator CEA**
- 17. Ewelina Wiburg-Marzec – wicedyrektor PSM I i II stopnia w Zabrze**
- 18. Jerzy Zamuszko – dyrektor PSM I stopnia w Zgierzu**

Ogólne wyniki badań

Ogólny wynik jaki osiągnięto w badaniach to **51,4 %** wykonalności testu.

Wyniki w poszczególnych regionach przedstawiono na poniższym wykresie. Najwyższe wskaźniki osiągnięto w regionach: lubelskim (60,1%), podlaskim (58,7%) i warmińsko-mazurskim (55,8%).

Najniższy w regionie opolskim (43,1%).



Testami przebadano 34 Ogólnokształcące Szkoły Muzyczne I stopnia. Najlepsze wyniki osiągnęły szkoły w Koszalinie, Lublinie i w Łodzi.

Z 335 grup badanych w PSM I stopnia najlepsze wyniki uzyskały szkoły w Białej Podlaskiej, Świnoujściu i Kętrzynie.

Najlepsze wyniki w 124 szkołach I i II stopnia /ZSM/ uzyskano w Zamościu, Białymstoku i Słupsku.

Z 61 grup szkół prowadzonych przez osoby prywatne, fundacje i stowarzyszenia najlepsze wyniki uzyskały szkoły w Białymstoku, Trzcianie oraz Białej Podlaskiej.

W sumie przebadano 249 grup cyklu 4-letniego. Najlepsze wyniki uzyskano w szkołach w Białymstoku, Świnoujściu i Kętrzynie.

Przebadano również 305 grup cyklu 6-letniego. Najlepsze wyniki uzyskały szkoły w Białej Podlaskiej, Trzcianie i Miechowie.

Test zawierał 12 zagadnień do rozwiązania. Siedem /7/ z nich dotyczyło realizacji podstawy programowej z *Kształcenia słuchu*, pozostałe pięć /5/ realizacji podstawy z *Audycji muzycznych*. Średni poziom wykonalności zadań z *Kształcenia słuchu* wynosi **50,9 %**; z *Audycji muzycznych* – **52,1 %**.

Test posiadał swoje 4 wersje. Ich średnie wyniki mieszczą się w granicach błędu statystycznego.

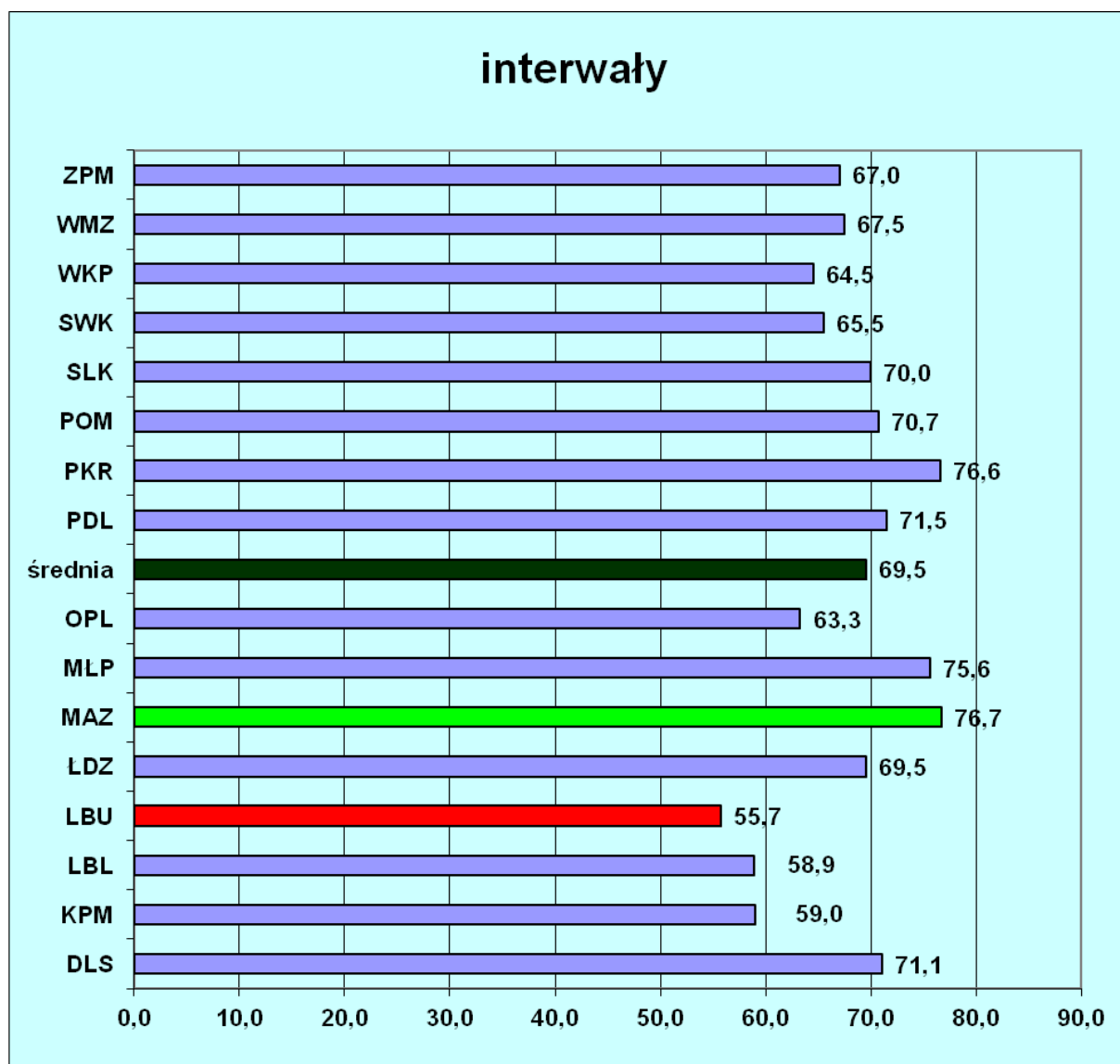
W wersji pierwszej testu najlepsze wyniki osiągnęły szkoły w Białymstoku, Białej Podlaskiej i Kętrzynie; wersji drugiej - Świnoujściu, Miechowie i Tarnobrzegu; wersji trzeciej – Warszawskiej Szkoły Muzycznej /prywatnej/, Słupsku i Ciechanowie; wersji czwartej – Trzcianie, Kolbuszowej i Gryficach.

Wyniki poszczególnych zadań testowych.

1.

Zadanie pierwsze polegało na zbudowaniu interwałów od podanych dźwięków na pięciolinii. We wszystkich wersjach było polecenie zbudowania w górę, w różnej kolejności, w zależności od wersji: 2w, 3w, 4zw, 5cz, 6m i 7w.

Średni wynik wykonania tego zadania to 69,5 %. Najlepszy wynik osiągnięto w regionie mazowieckim (76,7%), najniższy w regionie lubuskim (55,7%).

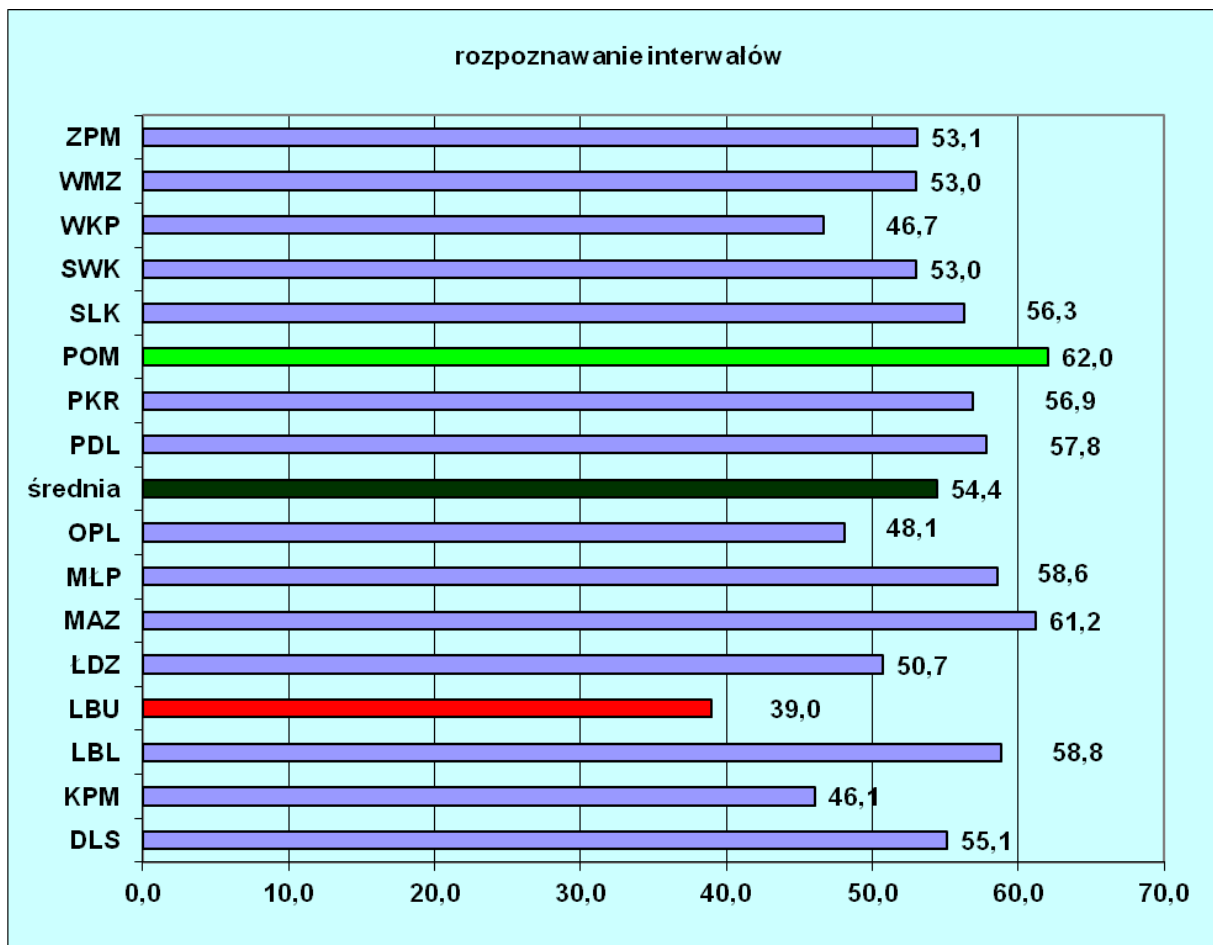


W 100 % to zadanie testowe wykonano w szkołach z miejscowości: Białystok, Głogów Małopolski, Kartuzy, Kraków, Legionowo, Lubań, Łosice, Łódź, Słupsk, Trzciana, Zgorzelec oraz w Warszawskiej Szkole Muzycznej.

2.

Zadanie drugie polegało na słuchowym rozpoznaniu granych melodycznie i harmonicznie na harfie, gitarze lub fortepianie 10 kolejnych interwałów /2w, 3m, 3w, 4cz, 4zw, 5cz, 6m, 6w, 7m, 7w/ .

Przy średniej 54,4% , najlepszy wynik osiągnęły szkoły regionu pomorskiego (62%), najniższy szkoły regionu lubuskiego (39%).



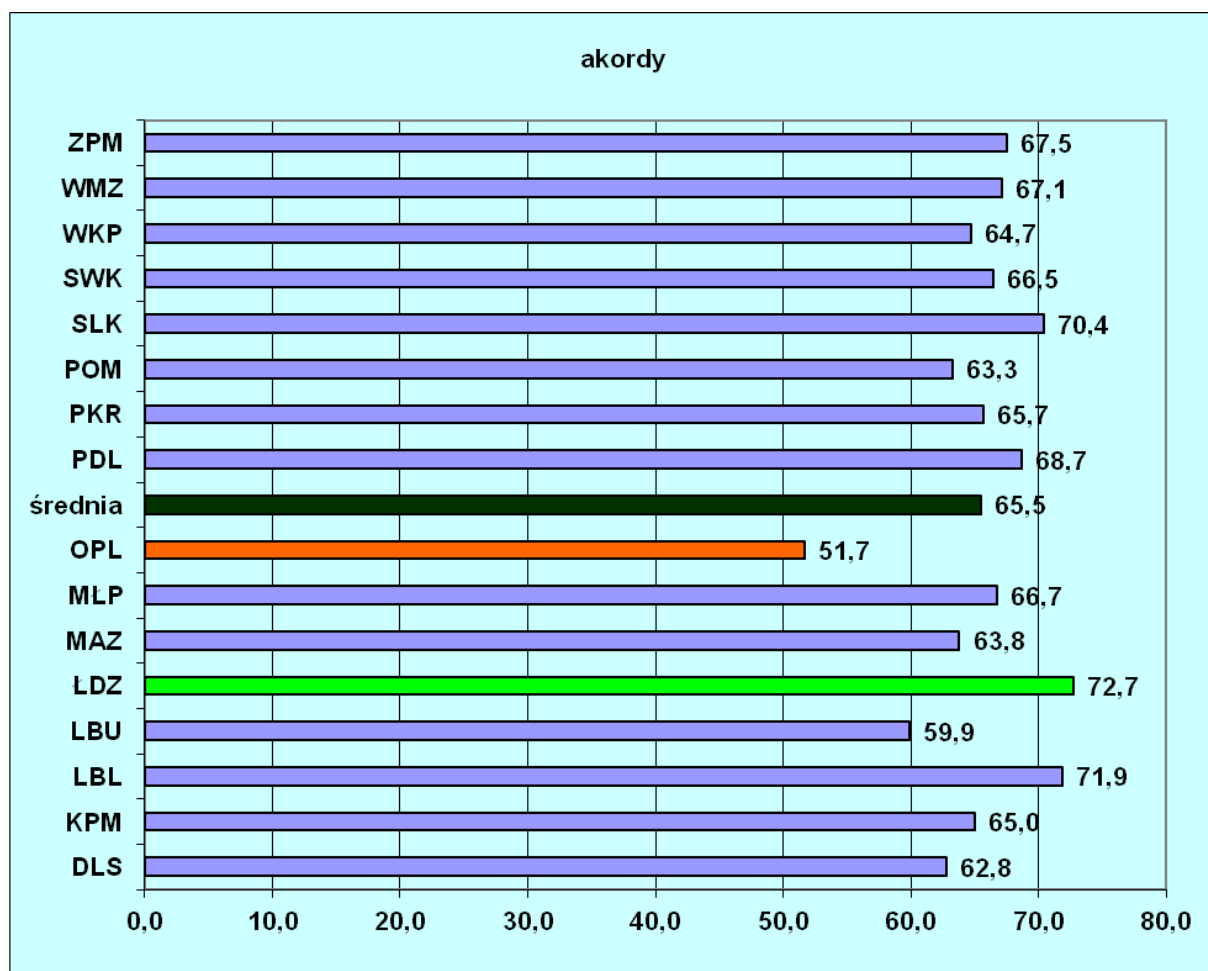
W 100 % to zadanie testowe wykonano w szkołach z miejscowości: Gdańsk, Kętrzyn, Słupsk oraz Starachowice.

W jednej ze szkół regionu podkarpackiego wynik wyniósł 0%

3.

Zadanie trzecie miało 5 przykładów i polegało na określeniu czy prezentowane pary akordów, grane na harfie, gitarze lub fortepianie, są majorowe, minorowe czy różne?

Przy średniej 65,5% najlepszy wynik uzyskano w regionie łódzkim (72,7%), najniższy w regionie opolskim (51,7%).

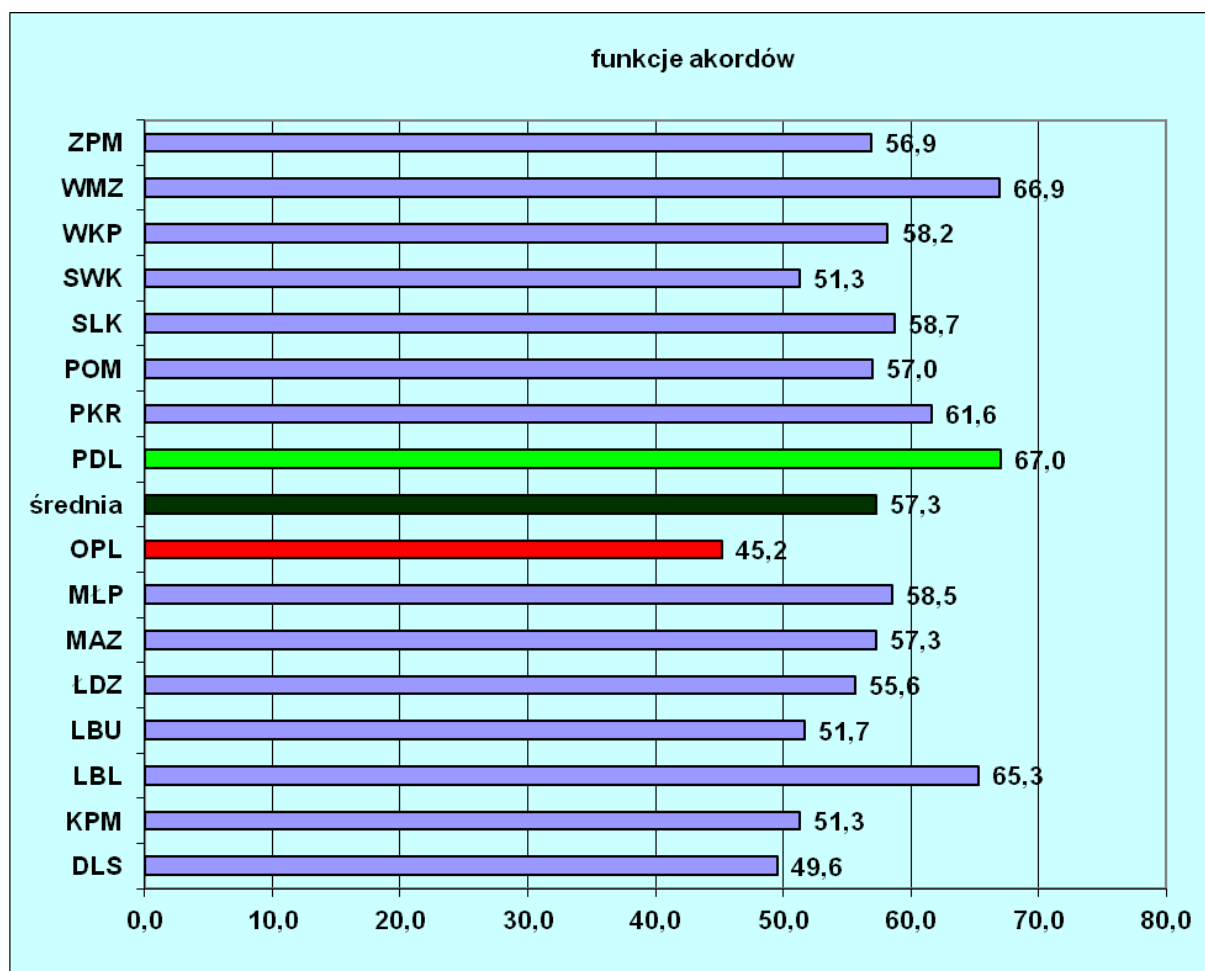


W 100 % to zadanie testowe wykonano w szkołach z miejscowości: Biała Podlaska, Kolbuszowa, Kętrzyn, Kraków, Lubartów, Łódź, Opoczno, Syców, Szczecin, Świnoujście, Trzciana oraz Żyrardów.

W jednej ze szkół regionu pomorskiego wynik wyniósł 0%.

4.

Zadanie czwarte polegało na określeniu funkcji akordów przebiegu harmonicznego. Przy średniej 57,3% najlepszy wynik uzyskano w regionie podlaskim (67%), najniższy w regionie opolskim (45,2).



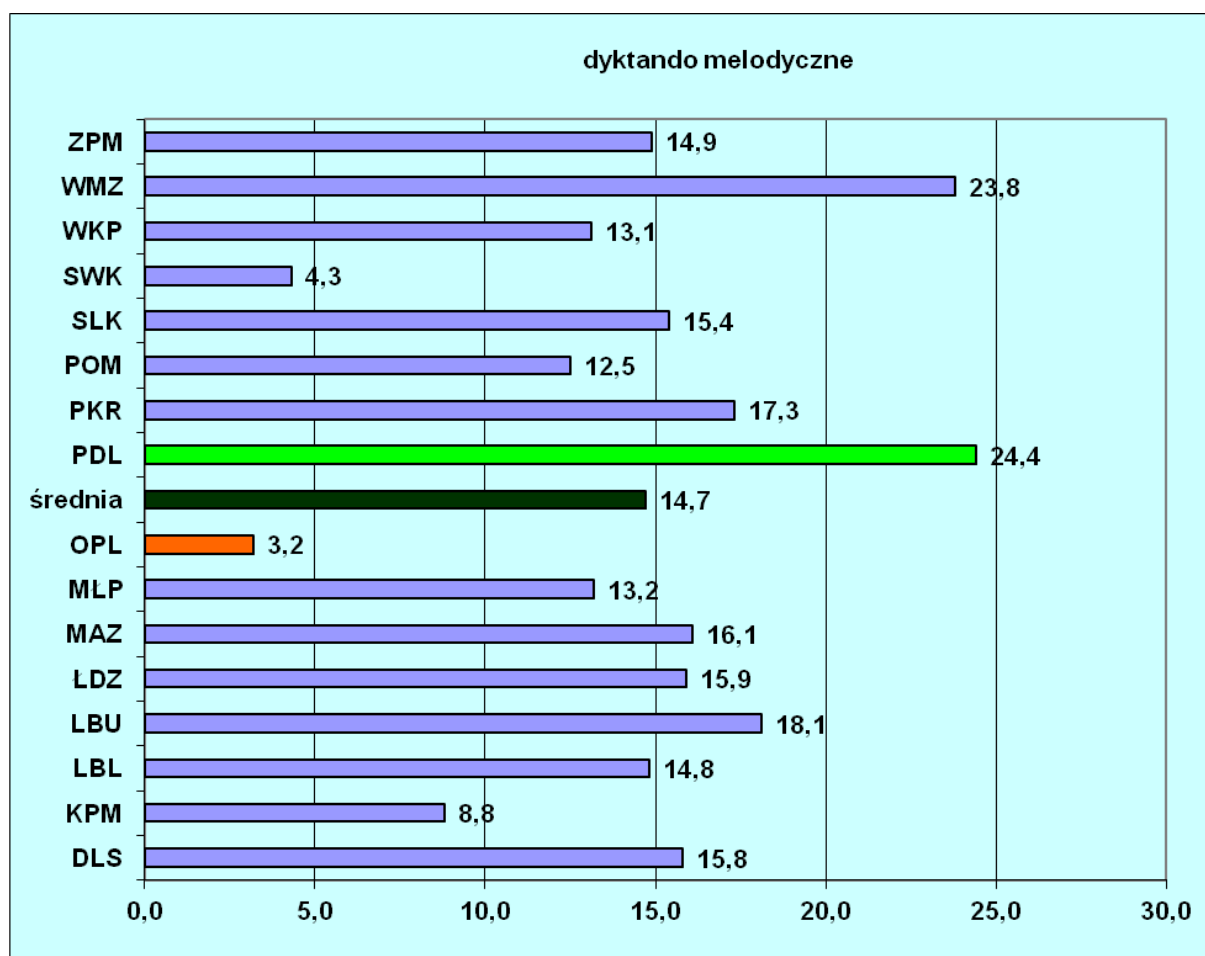
W 100 % to zadanie testowe wykonano w szkołach z miejscowości: Gdańsk, Gdów, Głogów Małopolski, Gryfice, Kolbuszowa, Kraków, Łódź, Miechów, Nidzica, Trzciana, Wieluń, Żyrardów oraz w Warszawskiej Szkole Muzycznej.

Wynik 0% uzyskało 7 szkół z regionów: dolnośląski, lubuski, małopolski, podkarpacki i warmińsko-mazurski.

5.

Zadanie piąte to dyktando melodyczne. Było wykonane przez gitarę lub klarnet. Miało 8 taktów. Melodia w każdym wypadku pochodziła z muzyki ludowej zapisanej przez Oskara Kolberga. Nowością była prezentacja melodii w całości 8-krotnie, z małymi przerwami pomiędzy kolejnym wykonaniami.

Było to zadanie najtrudniejsze ze wszystkich zadań testowych. Przy średniej 14,7 % najlepszy wynik uzyskano w regionie podlaskim (24,4%), najniższy w regionie opolskim (3,2%).



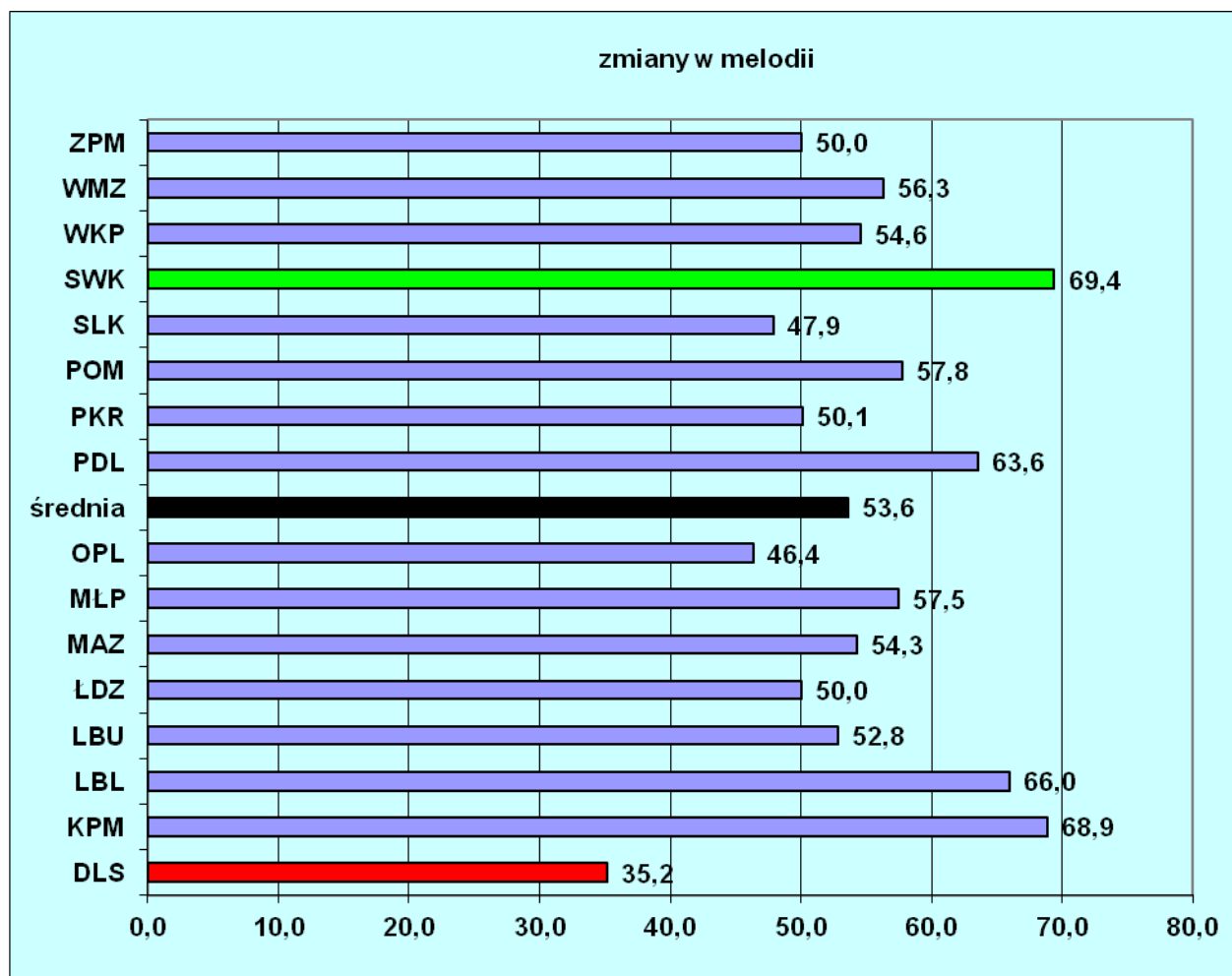
W 100 % zadanie wykonano w jednej ze szkół w Białymstoku.

Wynik 0% uzyskało 59 szkół we wszystkich regionach w Polsce poza województwami: podlaskim i warmińsko-mazurskim.

6.

Zadanie szóste polegało na zaznaczeniu zmian w 3-krotnie wykonanej melodii.

Przy średniej 53,6% najlepszy wynik uzyskano w regionie świętokrzyskim (69,4%), najniższy w regionie dolnośląskim (35,2%).



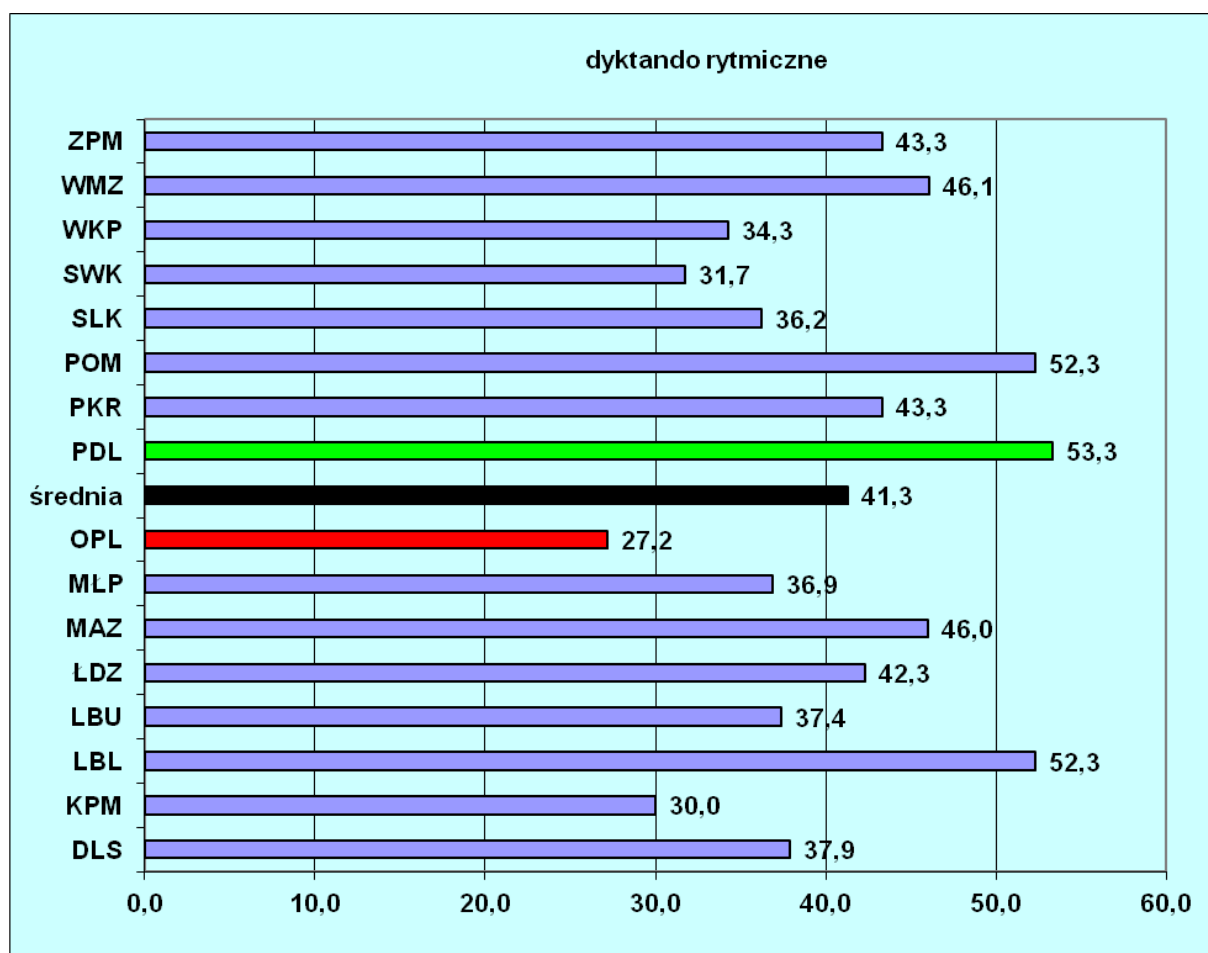
W 100 % to zadanie testowe wykonano w szkołach z miejscowości: Bełżyce, Białystok, Dębica, Gdów, Kędzierzyn-Koźle, Miechów, Puławy, Rumia, Świebodzin, Świnoujście, Trąbki Wielkie, Żyrardów.

Wynik 0 % uzyskało 6 szkół z różnych regionów.

7.

Zadanie siódme to dyktando rytmiczne. Polegało na zapisaniu jednotaktowego, powtarzającego się schematu rytmicznego melodii wykonanej kilkakrotnie przez klarnet.

Przy średniej 41,3 % najlepszy wynik uzyskano w regionie podlaskim (53,3%), najniższy w regionie opolskim (27,2%).



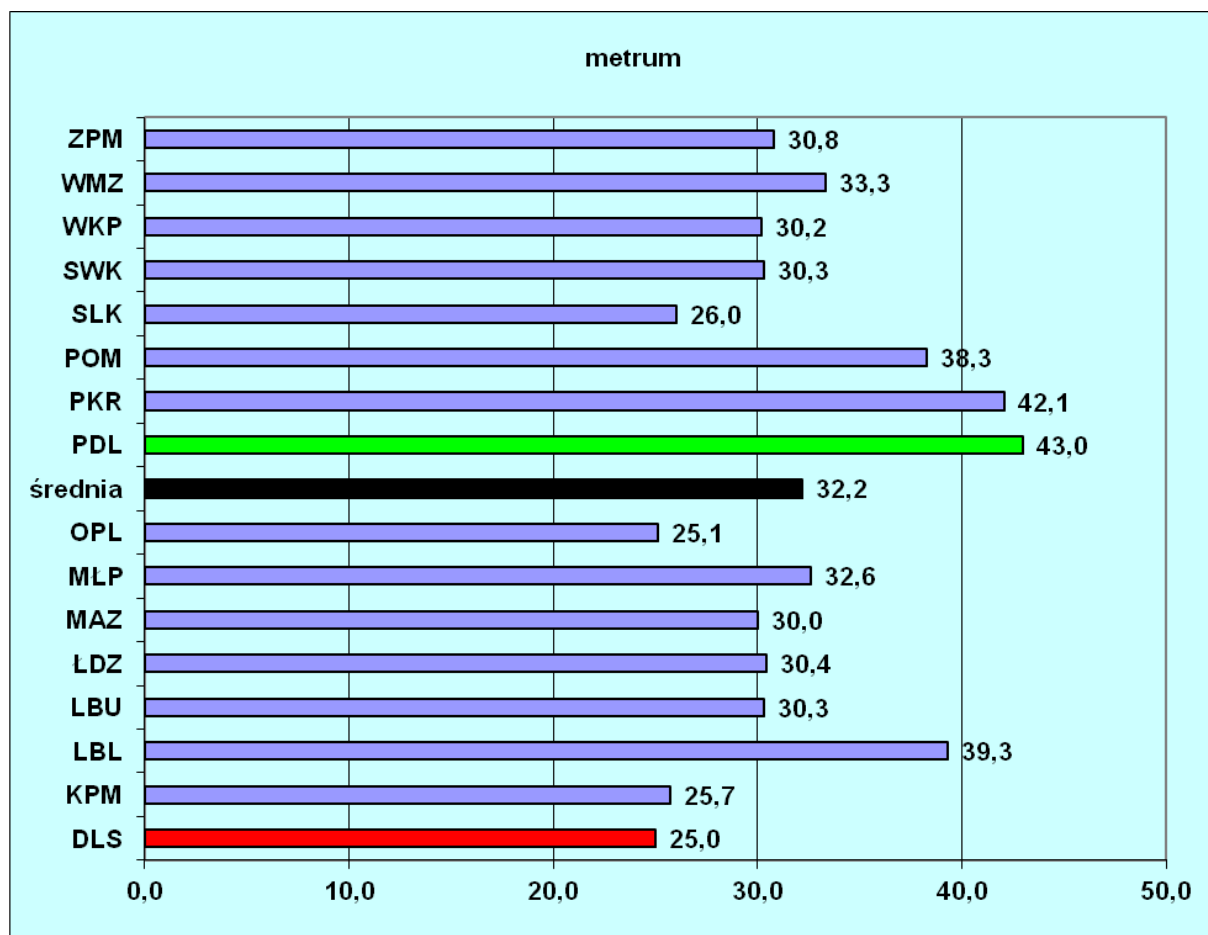
W 100 % to zadanie testowe wykonano w szkołach z miejscowości: Biała Podlaska, Białystok, Chełm, Ciechanów, Kolbuszowa, Łosice, Słupsk, Szczecin, Trzciana oraz w Warszawskiej Szkole Muzycznej.

Wynik 0 % uzyskały 23 szkoły.

8.

Zadanie ósme polegało na określeniu metrum trzech kolejnych utworów.

Przy średniej 32,3 % najlepszy wynik uzyskano w regionie podlaskim (43%), najniższy w regionie dolnośląskim (25%).



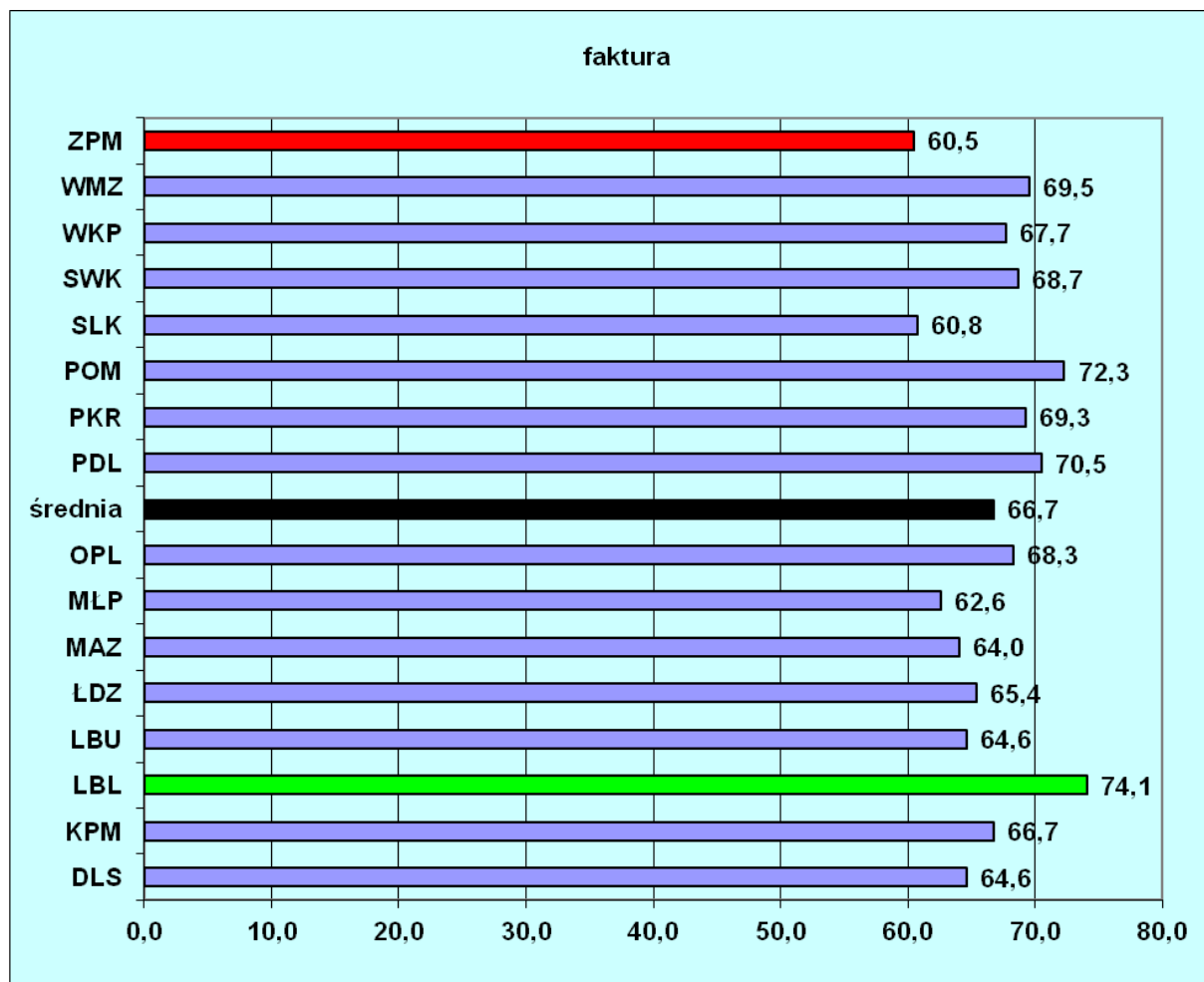
W 100 % to zadanie testowe wykonano w szkołach z miejscowości: Białystok, Chełm i Krosno.

Wynik 0 % uzyskało 19 szkół z różnych regionów Polski.

9.

Zadanie dziewiąte polegało na określeniu faktury /polifonia, homofonia/ w kolejnych pięciu utworach.

Przy średniej 66,7 %, najwyższy wynik uzyskano w regionie lubelskim (74,1%), najniższy w regionie zachodniopomorskim (60,5%).

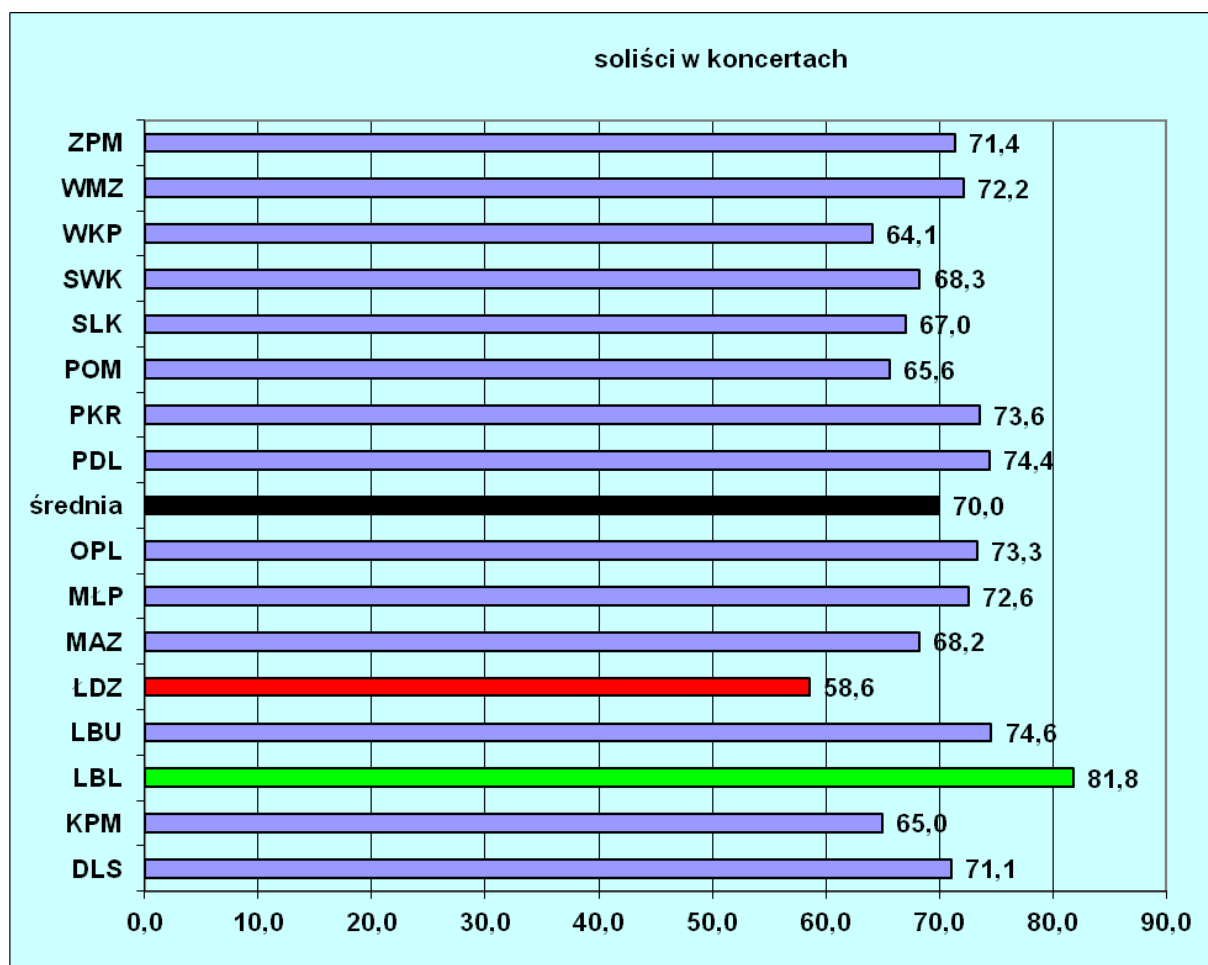


W 100 % to zadanie wykonano w szkołach z miejscowości: Biała Podlaska, Białystok, Gdańsk, Glucholazy, Grajewo, Kartuzy, Kętrzyn, Kolbuszowa, Szprotawa, Zgorzelec. Wynik 0 % uzyskały dwie szkoły z regionu podkarpackiego i pomorskiego.

10.

Zadanie dziesiąte polegało na określeniu instrumentu solowego w kolejnych czterech fragmentach słynnych koncertów solowych.

Przy średniej 70 % najwyższy wynik uzyskano w regionie lubelskim (81,8%), najniższy w regionie łódzkim (58,6%).



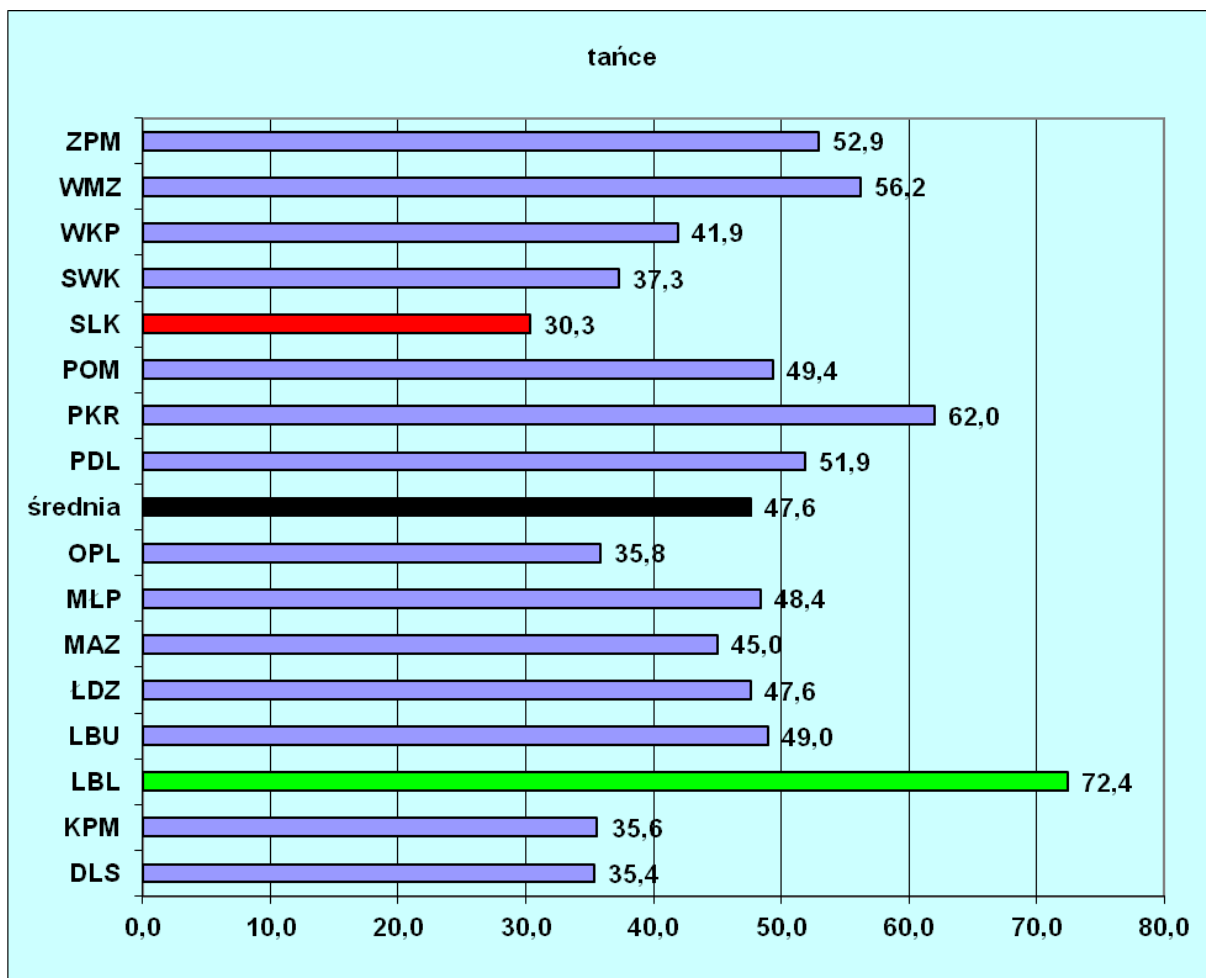
W 100 % to zadanie wykonano w szkołach z miejscowości: Biała Podlaska, Chełm, Chorzów, Gdańsk-Orunia, Grajewo, Kętrzyn, Lidzbark Warmiński, Lubin, Łącko, Przemyśl, Puławy, Siemiatycze, Syców, Świnoujście, Trzciana, Zgorzelec.

Wszystkie badane grupy nie uzyskały wyniku mniejszego od poziomu 20 %.

11.

Zadanie jedenaste polegało na odgadnięciu trzech kolejno prezentowanych tańców. W czterech wersjach testu przedstawiano poloneza, oberka, walca, polkę i menueta.

Przy średniej 47,6 % najwyższy wynik uzyskano w regionie lubelskim (72,4%), najniższy w regionie śląskim (30,3%).



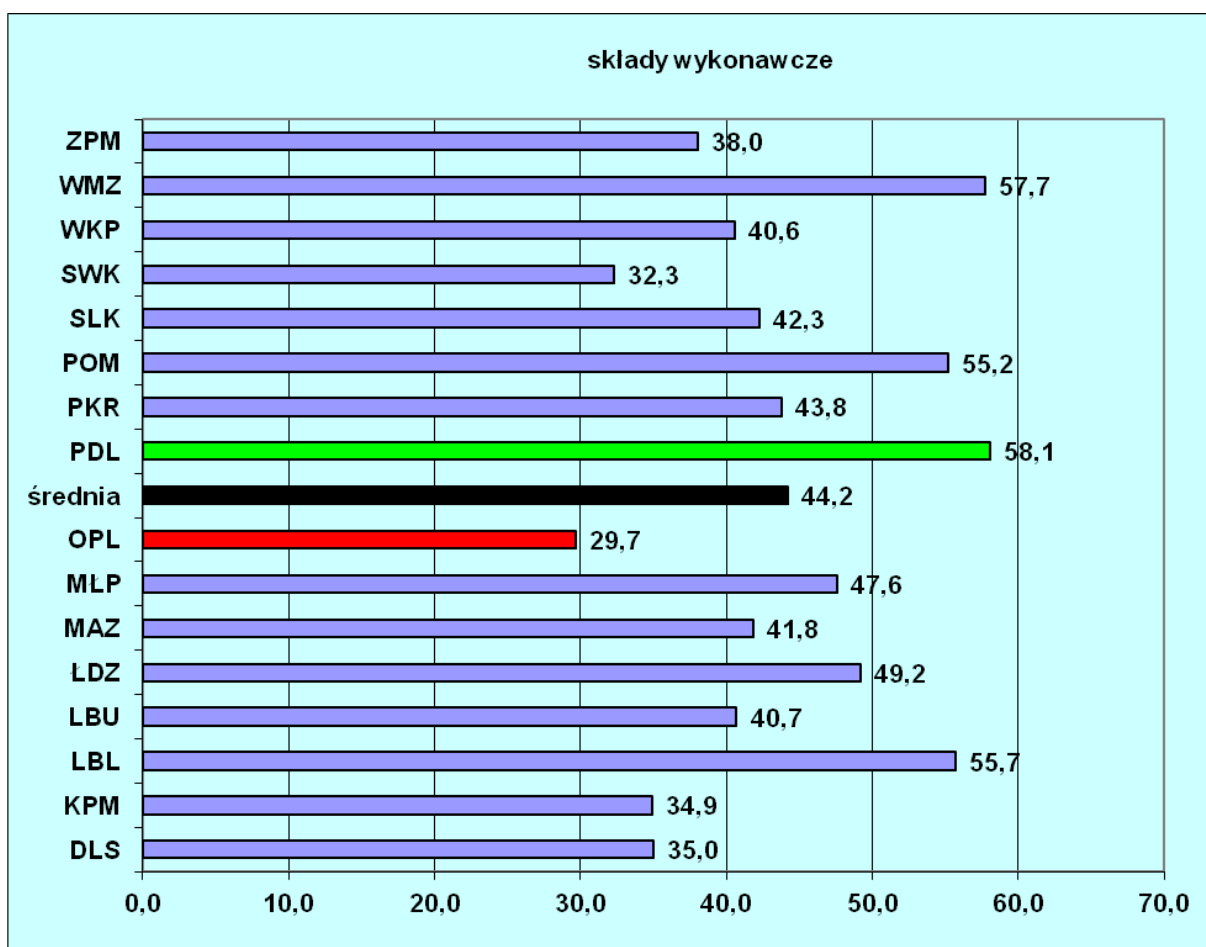
W 100 % to zadanie wykonano w szkołach z miejscowości: Biała Podlaska, Białystok, Chełm, Gdańsk-Orunia, Gdów, Kartuzy, Kętrzyn, Kwidzyn, Łańcut, Łosice, Miechów, Nowa Sól, Przemyśl, Pyrzyce, Syców, Świnoujście, Tarnobrzeg, Wieliczka, Zamość.

Wynik 0 % uzyskało 11 szkół z różnych regionów.

12.

Zadanie dwunaste polegało na określeniu środków wykonawczych /instrumentów/ w prezentowanych kolejno pięciu utworach /trio dęte, septet, chór mieszany, sopran z akompaniamentem fortepianu, flet z klawesynem/.

Przy średniej 44,2 % najwyższy wynik uzyskano w regionie podlaskim (58,1%), najniższy w regionie opolskim (29,7%).



Żadna ze szkół nie wykonała tego zadania w 100 %. Powyżej 80 % wykonano to zadanie w szkołach z miejscowości: Białystok, Goldap, Jarosław, Kętrzyn, Kwidzyn, Legionowo, Lubartów, Miechów, Olecko, Pułtusk, Słupsk, Tomaszów Mazowiecki.

Wynik 0% uzyskało 10 szkół z różnych regionów Polski.